

محاضرات كرة القدم للصالات (الخماسي)

الاستاذ المساعد الدكتور ليزا رستم

م. مدرب رياضي غفران بشير

للمرحلة الثالثة

المحاضرة السابعة
قانون (10-9-8-7)

المادة (7)

فترات اللعب Periods of play

مدة المباراة شوطان متساويان كل منهما (٢٠ دقيقة) لعب فعلي .

بدء توقيت المباراة من قبل الميقاتي وكما تنص واجباته في المادة (٦) .

قد يتم تمديد أي من الشوطين إلى أن ينتهي ركلة الجزاء أو الركلة الحرة المباشرة في الأخطاء المتركمة بعد الخطأ الخامس (ركلة الجزاء الثانية) .

الوقت المستقطع Time - Out

من حق كل فريق الحصول على وقت مستقطع واحد في كل شوط مدته دقيقة واحدة فقط يجب إتباع الشروط التالية عند طلب الوقت المستقطع :

يحق لإداري الفريق مطالبة الميقاتي بالوقت المستقطع .

يطلب الوقت المستقطع في أي وقت ولكن فقط حينما تكون الكرة في حيازة الفريق الطالب للوقت المستقطع .

يعلن الميقاتي عن الوقت المستقطع لأي فريق حينما تكون الكرة خارج اللعب وذلك باستخدام الصافرة أو الإشارة الصوتية المميزة عن صافرة الحكام .

عند منح الوقت المستقطع فإنه يجوز للاعبين التواجد داخل أو خارج ميدان اللعب داخل المنطقة الفنية الخاصة بفريقه وإذا كان هناك عملية تبديل للاعبين فتتم عند الإعلان عن نهاية الوقت المستقطع وقبل استئناف اللعب ولا يدخل الإداريين أو المدرب إلى ميدان اللعب .

إن الفريق الذي لا يطلب الوقت المستقطع في الشوط الأول سوف يعطى وقت مستقطع واحد في الشوط الثاني أي أن لكل فريق وقت مستقطع واحد في كل شوط .

فترة الاستراحة بين الشوطين Half - Time Interval

يجب أن لا تتجاوز فترة الاستراحة بين الشوطين (١٥ دقيقة) .

القرارات : Decisions

١- إذا لم يكن الحكم الثالث والميقاتي موجودين فإن إداري الفريق يطلب من الحكم الوقت المستقطع .

٢- إذا نصت قوانين المسابقة على لعب الوقت الإضافي عند نهاية الوقت الأصلي فلا تعطى أوقات مستقطعة خلال الوقت الإضافي .

المادة (8)

LAW (8) THE START AND RESTART OF PLAY

الإجراءات الأولية Introduction

يتم إجراء القرعة بقطعة معدنية والفريق الذي يفوز بالقرعة يختار المرمى الذي سيقوم بمهاجمته في الشوط الأول من المباراة ويأخذ الفريق الآخر ركلة البداية لبدء المباراة . يقوم الفريق الذي فاز بالقرعة بتنفيذ ركلة البداية لبدء الشوط الثاني من المباراة . في الشوط الثاني للمباراة أن يقوم الفريقان بتغيير الاتجاهات ويهاجمان المرميين المعاكسين .

ركلة البداية Kick - off

تعتبر ركلة البداية طريقة لابتداء اللعب واستئنافه :

- عند بدء المباراة
 - بعد تسجيل الهدف .
 - عند بدء الشوط الثاني من المباراة .
 - عند بدء كل شوط من شوطي الوقت الإضافي عند تطبيقه .
- ويمكن تسجيل الهدف مباشرة من ركلة البداية .

الإجراءات Procedure

- يكون كافة اللاعبين في نصف الملعب الخاص بهم .
- يكون لاعبو الفريق الخصم للفريق الذي ينفذ ركلة البداية على مسافة لا تقل عن (٣ م) عن الكرة حتى تصبح الكرة في اللعب .
- تكون الكرة في وضعية ثبات عند علامة المنتصف .
- يعطي الحكم الأول الإشارة .
- تصبح الكرة في اللعب حالما يتم ركلها وتحركها إلى الأمام .
- لا يلمس منفذ الركلة الكرة مرة ثانية إلا إذا لمست لاعبا آخر .
- بعد أن يسجل أحد الفريقين هدفا . يتم تنفيذ ركلة البداية بواسطة الفريق الآخر

المخالفات / العقوبات / Infringements / Sanctions

إذا لمس منفذ الركلة الكرة مرة ثانية قبل أن تلامس لاعبا آخر :
يمنح الفريق الخصم ركلة حرة غير مباشرة ويتم تنفيذها من المكان الذي وقعت فيه المخالفة .

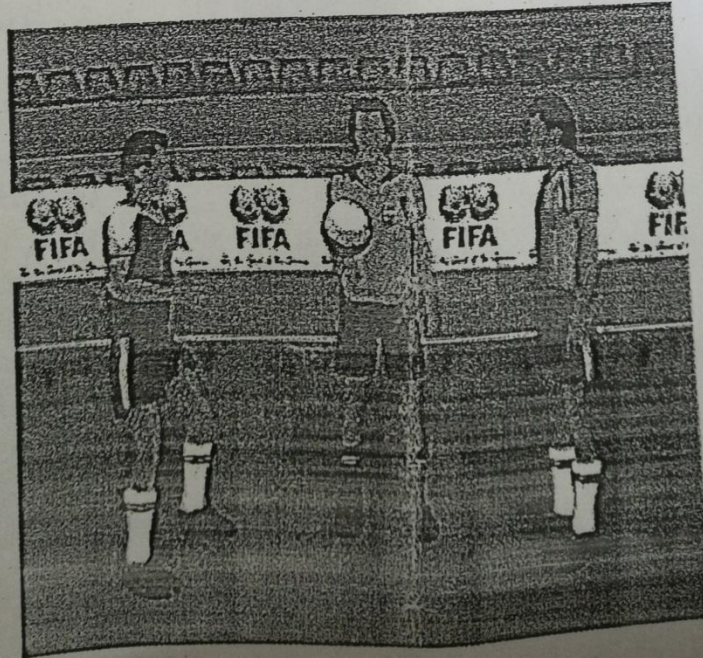
بالنسبة لأي مخالفات أخرى تتعلق بأسلوب تنفيذ ركلة البداية فإنه يتم إعادة تنفيذ ركلة البداية .

إسقاط الكرة / Dropped Ball

يعتبر إسقاط الكرة طريقة لإعادة بدء اللعب بعد إيقاف مؤقت الذي يصبح ضروريا حين تكون الكرة في اللعب لأي سبب لم يرد ذكره في أي مكان آخر في مواد قانون اللعبة .

الإجراءات / Procedure

يسقط الحكم الكرة في المكان الذي كانت فيه الكرة عند إيقاف اللعب إلا إذا كانت الكرة داخل منطقة الجزاء فإنه يتم الإسقاط على أقرب نقطة على خط منطقة الجزاء ويستأنف اللعب عندما تلمس الكرة الأرض .



صورة رقم (١١) توضح عملية إسقاط الكرة

Infringements / Sanctions المخالفات / العقوبات

يعاد إسقاط الكرة في الحالات التالية :

- ② إذا لمس الكرة أحد اللاعبين قبل أن تلمس الأرض .
- ③ إذا خرجت الكرة من ميدان اللعب بعد ملامستها الأرض دون أن يلمسها أحد من اللاعبين .

حالات خاصة : Special Circumstances

- أي ركلة تحتسب لصالح الفريق المدافع داخل منطقة جزاءه يجوز أن تلعب من أي نقطة داخل منطقة الجزاء .
- أي ركلة حرة غير مباشرة احتسبت لصالح الفريق المهاجم داخل منطقة جزاء الخصم يجب أن تلعب من خط منطقة الجزاء ومن أقرب نقطة لمكان حدوث الخطأ .
- إن إسقاط الكرة لاستئناف المباراة بعد إيقاف مؤقت للعب داخل منطقة الجزاء يجب أن يتم على خط منطقة الجزاء من أقرب نقطة للمكان الذي كانت فيه الكرة قبل إيقاف اللعب .

المادة (9)

حالة الفلاح الأخضر

المادة (٩) الكرة في اللعب وخارج اللعب

THE BALL IN AND OUT OF PLAY

الكرة خارج اللعب Ball out of play

تعتبر الكرة خارج اللعب عندما :

- تجتاز الكرة بكاملها خط المرمى أو خط التماس سواء على الأرض أو في الهواء .
- عندما يوقف الحكم اللعب .
- تلمس الكرة السقف أو أي شيء آخر .

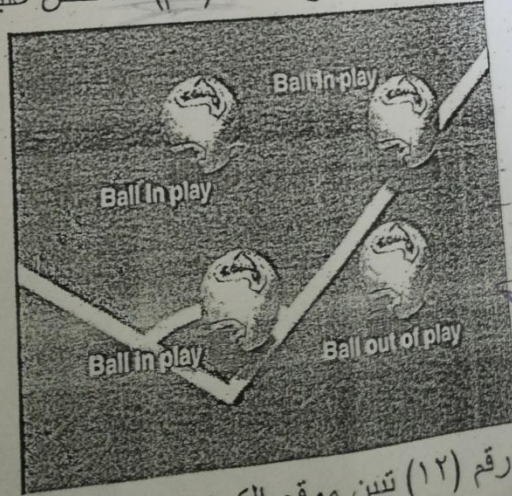
الكرة في اللعب Ball in play

تعتبر الكرة في اللعب في كافة الأوقات الأخرى بما فيها :

- إذا ارتدت من قائم المرمى أو العارضة وبقيت داخل ميدان اللعب .
- إذا ارتدت من الحكم الأول أو الحكم الثاني عندما يكونان داخل ميدان اللعب .

القرارات Decisions

- ١- عندما تقام مباراة داخل قاعة مغلقة وتصطدم الكرة بالسقف فيتم استئناف اللعب بركلة جانبية للفريق الخصم كما يجب أن تلعب الركلة الجانبية من أقرب منطقة على خط التماس للمكان الذي اصطدمت به الكرة بالسقف .
- ٢- يجب أن يكون الحد الأدنى لارتفاع السقف (٤ م) كما تنص عليه قوانين المسابقة .



صورة رقم (١٢) تبيين موقع الكرة داخل وخارج اللعب

المادة (10)

حالة الفلاح الأخضر

المادة (١٠) طريقة تسجيل الهدف

LAW (10) THE METHOD OF SCORING

احتساب الهدف Goal Scored

يحتسب الهدف عندما يجتاز الكرة بكاملها فوق خط المرمى بين القائمين وتحت العارضة بشرط :

- ١- قام لاعب من الفريق المهاجم بضمنهم حارس المرمى بحمل أو رمي أو ضرب الكرة بيديه أو ذراعيه عن عمد .
- ٢- أن لا يكون الفريق الذي سجل الهدف قد ارتكب مخالفة لمواد قانون اللعبة قبل ذلك .

الفريق الفائز Winning team

الفريق الذي يسجل عددا أكبر من الأهداف أثناء المباراة هو الفريق الفائز .
إذا سجل كلا الفريقين عددا متساويا من الأهداف وإذا لم يتم تسجيل أي أهداف تكون نتيجة المباراة التعادل .

قواعد المسابقة Competition Regulations

- في حال نصت قواعد المسابقة على أن يكون فريقا فائزا في مباراة انتهت بالتعادل فإن الإجراءات التالية وحدها المسموح العمل بها :
- قاعدة الأهداف الخارجية (خارج أرضه) .
 - الوقت الإضافي .
 - ركلات الترجيح من علامة الجزاء .

القرارات Decisions

إن إجراءات تحديد الفائز بالمباراة والمعتمدة من الاتحاد الدولي لكرة القدم هي وحدها المسموح بها في قواعد المسابقة .

لا افلم الاخفاسي